



Dienst Uitvoering Onderwijs  
*Ministerie van Onderwijs, Cultuur en  
Wetenschap*

# rapport

## **EINDRAPPORTAGE**

Verzuimonderzoek PO en VO 2021

DUO Informatieproducten

Mark Dekkers

28 augustus 2022

## Inhoudsopgave

<b>1</b>	<b>INLEIDING.....</b>	<b>5</b>
1.1	OPZET ONDERZOEK.....	5
1.2	LEESWIJZER .....	6
<b>2</b>	<b>VERZUIMKENGETALLEN PO.....</b>	<b>7</b>
2.1	INLEIDING.....	7
2.2	ONDERWIJZEND PERSONEEL .....	7
2.3	ONDERSTEUNEND PERSONEEL .....	12
2.4	SURVIVALANALYSE .....	14
<b>3</b>	<b>VERZUIMKENGETALLEN VO .....</b>	<b>15</b>
3.1	INLEIDING.....	15
3.2	ONDERWIJZEND EN ONDERSTEUNEND PERSONEEL.....	15
3.3	SURVIVALANALYSE .....	19
	<b>BIJLAGEN .....</b>	<b>20</b>
BIJLAGE 1	DRIE VERZUIMMATEN 2019-2021 .....	20
BIJLAGE 2	NULVERZUIM 2019-2021 .....	20
BIJLAGE 3	GRAFIEKEN SURVIVALANALYSE.....	21
BIJLAGE 4	DEFINITIES, BEREKENINGEN EN CONTROLES .....	23
B4.1	<i>De verzuimmaten</i> .....	23
B4.2	<i>Overig verzuim</i> .....	25
B4.3	<i>Controles en correcties</i> .....	26

## Samenvatting

Het ministerie van Onderwijs, Cultuur en Wetenschap, het Vervangingsfonds en Voion hebben behoefte aan gegevens over het niveau en de ontwikkeling van het verzuim onder het personeel in het primair en voortgezet onderwijs. DUO verzamelt verzuimgegevens als onderdeel van de personele gegevensleveringen. In dit rapport beschrijft DUO het niveau en de ontwikkeling van het verzuim aan de hand van vier verzuimkengetallen. Dit zijn het verzuimpercentage (VP), de meldingsfrequentie (MF), de gemiddelde verzuimduur (GZD) en het nulverzuim (NZ).

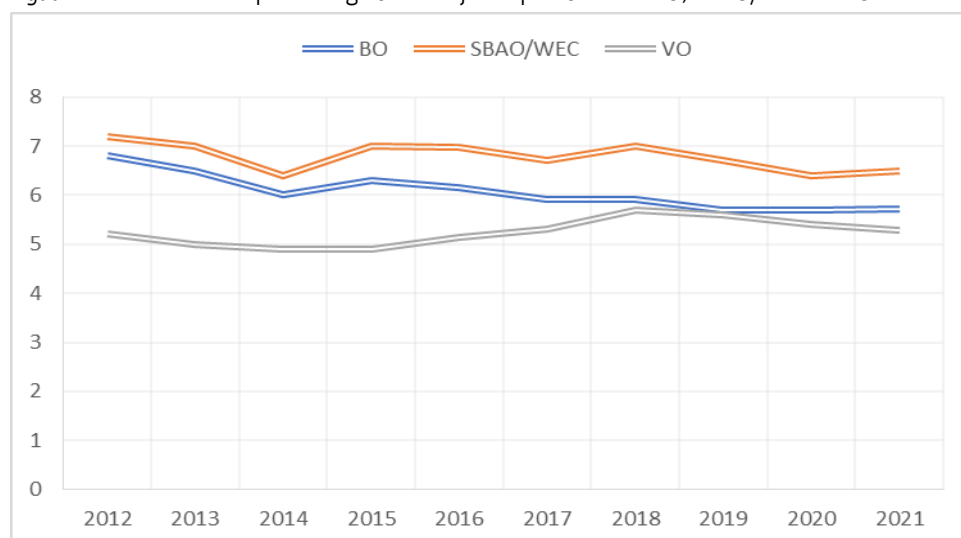
Het verzuim wordt opgesplitst in ziekteverzuim en overig verzuim. Onder overig verzuim vallen alle andere redenen voor verzuim dan ziekteverzuim, zoals zwangerschaps- en bevallingsverlof, ouderschapsverlof, studieverlof, calamiteitenverlof en diverse vormen van kort en lang buitengewoon verlof. Vervolgens wordt een onderscheid gemaakt tussen onderwijzend personeel (inclusief directie) en ondersteunend personeel. Wegens een onvolledige registratie van het overig verzuim in het voortgezet onderwijs kunnen ook dit jaar geen representatieve cijfers voor het overig verzuim worden berekend. Tot slot wordt binnen het primair onderwijs een onderscheid gemaakt tussen het basis- en speciaal onderwijs.

### Onderwijzend personeel

Het *ziekteverzuimpercentage* onder het onderwijzend personeel in het basisonderwijs is van 2020 op 2021 gelijk gebleven, en licht gestegen in het het speciaal onderwijs. In het voortgezet onderwijs is dit percentage gedaald (zie Figuur S.1 en Tabel S.1).

- Net als voorgaande jaren is het ziekteverzuimpercentage over 2021 in het speciaal onderwijs het hoogst en in het voortgezet onderwijs het laagst (resp. 6,7 en 5,3 procent).
- Het ziekteverzuimpercentage voor het voortgezet- en dat voor het basisonderwijs verschilden voorheen altijd ongeveer één procentpunt, maar ontlopen elkaar nu niet meer zo veel (zie figuur S.1).
- Opvallend is dat corona (maart 2020) niet of nauwelijks effect op het ziekteverzuimpercentage in de onderwijssectoren lijkt hebben gehad.
- Het verzuimpercentage voor het overig verzuim onder het onderwijzend personeel van 2020 op 2021 is in het basisonderwijs licht gedaald en in het speciaal onderwijs min of meer gelijk gebleven. Voor het voortgezet onderwijs is er net zoals in de voorgaande jaren geen overig verzuim berekend.

Figuur S.1. Ziekteverzuimpercentage onderwijzend personeel in BO, SBAO/WEC en VO



Tabel S.1. Kengetallen ziekteverzuim en overig verzuim onderwijzend personeel, 2019-2021

	VP			MF			GZD			NZ*		
	2019	2020	2021	2019	2020	2021	2019	2020	2021	2019	2020	2021
Ziekteverzuim												
<b>PO</b>	5,8	5,8	5,8	1	0,9	1	21	23	28	49	50	48
bo	5,7	5,7	5,7	0,9	0,9	1	21	23	28	50	50	49
sbaow/wec	6,7	6,4	6,5	1,2	1	1,1	22	25	29	46	48	46
<b>VO</b>	5,6	5,4	5,3	1,6	1,2	1,4	14	17	20	36	42	42
Overig verzuim												
<b>PO</b>	3,8	4	3,9	0,8	0,8	0,9	31	31	30	-	-	-
bo	3,9	4,1	4	0,9	0,9	0,9	30	31	30	-	-	-
sbaow/wec	3,4	3,4	3,5	0,7	0,8	0,8	32	30	30	-	-	-

\* Nulverzuim is alleen berekend voor het ziekteverzuim.

- De *meldingsfrequentie* voor het ziekteverzuim onder het onderwijzend personeel vertoont in de sectoren PO en VO een lichte stijging. (zie Tabel S.1).
- Waar het voortgezet onderwijs in 2021 het laagste ziekteverzuimpercentage kende, kende het wel het hoogste aantal meldingen van ziekteverzuim. VO leraren zijn vaker maar korter ziek dan PO leraren.
- De *meldingsfrequentie* voor het overig verzuim is van 2020 op 2021 in primair onderwijs licht gestegen.
- Het *nul(ziekte)verzuim* onder het onderwijzend personeel is in het primair onderwijs van 2020 op 2021 gedaald. Het deel van het onderwijzend personeel dat zich in een jaar niet heeft ziek gemeld is in 2021 in het basisonderwijs het hoogst en in het voortgezet onderwijs het laagst (resp. 49 en 42 procent).

De *gemiddelde verzuimduur* voor het ziekteverzuim onder het onderwijzend personeel is van 2020 op 2021 in het primair onderwijs met 5 dagen toegenomen en in het voortgezet onderwijs met 3 dagen toegenomen.

De *gemiddelde verzuimduur* in het primair onderwijs is aanzienlijk hoger dan in het voortgezet onderwijs, maar voor *meldingsfrequentie* geldt precies het omgekeerde. Het onderwijzend personeel in het voortgezet onderwijs meldde zich dus vaker voor een kortere periode ziek dan hun collega's in het primair onderwijs.

### Ondersteunend personeel

Voor het ondersteunend personeel is het *ziekteverzuimpercentage* van 2020 op 2021 in het primair onderwijs en het voortgezet onderwijs gestegen (zie Tabel S.2). Het is niet bekend in hoeverre corona hierbij een rol heeft gespeeld.

- Net als in voorgaande jaren is in 2021 het verzuimpercentage het hoogst in het speciaal onderwijs (7,2 procent). Zowel in het primair als het voortgezet onderwijs is het ziekteverzuimpercentage onder het ondersteunend personeel hoger dan onder het onderwijzend personeel.
- De *meldingsfrequentie* voor het ziekteverzuim onder het ondersteunend personeel is van 2020 op 2021 in het primair en voortgezet onderwijs gelijk gebleven. In 2021 is de meldingsfrequentie het hoogst in het speciaal onderwijs en het laagst in het basisonderwijs (respectievelijk 1,2 en 0,9).
- De *gemiddelde verzuimduur* voor het ziekteverzuim onder het ondersteunend personeel is van 2020 op 2021 voor zowel het primair als het voortgezet onderwijs toegenomen met respectievelijk 3 en 4 dagen.
- Het *nul(ziekte)verzuim* onder het ondersteunend personeel is in het primair onderwijs gedaald, en in het voortgezet onderwijs hetzelfde gebleven. In het basisonderwijs heeft 59% zich in 2021 geen enkele keer ziek gemeld.

Tabel S.2. Kengetallen ziekteverzuim en overig verzuim ondersteunend personeel, 2019-2021

	VP			MF			GZD			NZ*		
	2019	2020	2021	2019	2020	2021	2019	2020	2021	2019	2020	2021
<i>Ziekteverzuim</i>												
<b>PO</b>	6,2	6,2	6,6	1,0	0,9	0,9	19	23	26	54	57	55
bo	5,8	5,9	6,2	0,8	0,8	0,9	19	23	27	60	61	59
sbaowec	6,8	6,8	7,2	1,3	1,1	1,2	19	24	26	44	49	47
<b>VO</b>	5,9	6,2	6,1	1,2	0,9	0,9	18	24	28	46	53	53
<i>Overig verzuim</i>												
<b>PO</b>	1,8	2,0	2,0	0,4	0,4	0,4	24	26	26	-	-	-
bo	1,4	1,7	1,7	0,3	0,3	0,3	22	25	25	-	-	-
sbaowec	2,5	2,5	2,6	0,6	0,6	0,6	27	27	27	-	-	-

\* Nulverzuim is alleen berekend voor het ziekteverzuim.

## 1 Inleiding

Het ministerie van Onderwijs, Cultuur en Wetenschap, het Vervangingsfonds en Voion hebben behoefte aan gegevens over het niveau en de ontwikkeling van het verzuim onder het personeel in het primair en voortgezet onderwijs. DUO verzamelt verlofgegevens als onderdeel van de personele gegevensleveringen. DUO neemt behalve de verzameling van de gegevens ook de analyse van deze gegevens voor haar rekening. In overleg met het ministerie is besloten dat DUO ieder jaar het verzuimonderzoek uitvoert en de resultaten hiervan in een rapportage presenteert.

### 1.1 Opzet onderzoek

Het 'Besluit informatievoorziening WPO/WEC' en 'Besluit informatievoorziening WVO' stelt schoolbesturen in het primair en voortgezet onderwijs verantwoordelijk voor het aanleveren van verzuim- en formatiegegevens. De deadline voor de aanlevering is 1 april, waarop DUO deze personeelsgegevens over het voorgaande kalenderjaar ontvangt, controleert en verwerkt. De verantwoordelijkheid voor een volledige, juiste en actuele aanlevering van deze gegevens berust te allen tijde bij de schoolbesturen (bevoegd gezag). De meeste schoolbesturen laten hun data door een salarisadministratie of administratiekantoor aanleveren, maar een kleine groeiende groep schoolbesturen maakt gebruik van software van softwareleveranciers om de levering zelf te verrichten. DUO voert enkele basale plausibiliteitscontroles uit op de data, maar gaat altijd uit van een actuele, betrouwbare en complete levering van de gegevens.

Vrijwel alle schoolbesturen leveren hun gegevens aan. De dekkingsgraad voor 2021 voor het primair onderwijs is 97,0 procent (in 2020 was dit 95,8 procent) en voor het voortgezet onderwijs is dit 96,7 procent (in 2020 was dit 95,5 procent).

In dit rapport worden vier verzuimkengetallen gepresenteerd, dat zijn:

- het *verzuimpercentage* (VP) (deel van de werktijd dat verloren is gegaan wegens verzuim),
- de *meldingsfrequentie* (MF) (gemiddeld aantal verzuimmeldingen),
- de *gemiddelde verzuimduur* (GZD) (gemiddelde lengte van het verzuim in kalenderdagen),
- het *nul(ziekte)verzuim* (NZ) (percentage medewerkers dat zich niet ziek heeft gemeld).

Deze vier verzuimkengetallen worden naar twee categorieën uitgesplitst, namelijk: ziekteverzuim en overig verzuim. Onder overig verzuim vallen alle andere redenen voor verzuim dan ziekteverzuim, zoals zwangerschaps- en bevallingsverlof, ouderschapsverlof, studieverlof, calamiteitenverlof en diverse vormen van kort en lang buitengewoon verlof. Het overig verzuim is van een heel andere orde dan het ziekteverzuim, aangezien de afwezigheid van het betreffende personeel meestal van tevoren bekend is.

## 1.2 Leeswijzer

In hoofdstuk 2 worden de vier verzuimkengetallen (het verzuimpercentage, de meldingsfrequentie, de gemiddelde verzuimduur en het nulverzuim) in het primair onderwijs beschreven. Het onderwijzend en ondersteunend personeel komen afzonderlijk aan bod. Langdurig verzuim heeft een relatief groot effect op het gemiddelde verzuimpercentage. Daarom wordt met behulp van een survivalanalyse inzicht gegeven in de verzuimduur: hoe groot is de kans dat iemand zich na een bepaald aantal dagen weer beter meldt? In hoofdstuk 3 komen de verzuimkengetallen voor het voortgezet onderwijs aan bod. Voor deze sector worden de cijfers voor het onderwijzend en ondersteunend personeel gecombineerd gepresenteerd. Ook voor het voortgezet onderwijs wordt door middel van een survivalanalyse inzicht gegeven in de verzuimduur.

Gedetailleerde uitkomsten, definities en berekeningswijze zijn beschikbaar via de website: [https://duo.nl/open\\_onderwijsdata/publicaties/verzuim-personeel-po-vo](https://duo.nl/open_onderwijsdata/publicaties/verzuim-personeel-po-vo). Bijlage 2 betreft gedetailleerde tabellen over het nulverzuim. In bijlage 3 zijn enkele aanvullende grafieken die behoren bij de survivalanalyse uit paragraaf 2.4 en paragraaf 3.3 weergegeven. Tot slot worden in bijlage 4 de gehanteerde definities, de berekeningswijze van de verzuimkengetallen en de wijzigingen ten opzichte van vorig jaar beschreven.

## 2 Verzuimkengetallen PO

### 2.1 Inleiding

Dit hoofdstuk beschrijft de belangrijkste uitkomsten in het primair onderwijs in 2019, 2020 en 2021. Nieuw zijn dit jaar de overzichten verzuimpercentage per maand en de indeling naar achterstandsscore. Paragraaf 2.2 beschrijft de resultaten voor het onderwijzend personeel (inclusief directie) en in paragraaf 2.3 komen de resultaten voor het ondersteunend personeel aan bod. Net als in voorgaande jaren wordt steeds een onderscheid gemaakt tussen scholen voor het basisonderwijs enerzijds en scholen voor het speciaal onderwijs en expertisecentra anderzijds. Om de ontwikkeling van het verzuim te kunnen duiden worden de verzuimkengetallen over een reeks van drie jaren beschreven. Ten slotte worden in paragraaf 2.4 de resultaten van de survivalanalyse getoond, waarmee een antwoord wordt gegeven op de vraag hoe groot de kans is dat iemand zich na een bepaald aantal dagen weer beter meldt?

### 2.2 Onderwijzend personeel

Tabel 2.1. Kengetallen ziekteverzuim en overig verzuim onderwijzend personeel, 2019-2021

	VP			MF			GZD			NZ*		
	2019	2020	2021	2019	2020	2021	2019	2020	2021	2019	2020	2021
<i>Ziekteverzuim</i>												
<b>PO</b>	5,8	5,8	5,8	1	0,9	1	21	23	28	49	50	48
bo	5,7	5,7	5,7	0,9	0,9	1	21	23	28	50	50	49
sbao/wec	6,7	6,4	6,5	1,2	1	1,1	22	25	29	46	48	46
<i>Overig verzuim</i>												
<b>PO</b>	3,8	4	3,9	0,8	0,8	0,9	31	31	30	-	-	-
bo	3,9	4,1	4	0,9	0,9	0,9	30	31	30	-	-	-
sbao/wec	3,4	3,4	3,5	0,7	0,8	0,8	32	30	30	-	-	-

\* Nulverzuim is alleen berekend voor het ziekteverzuim.

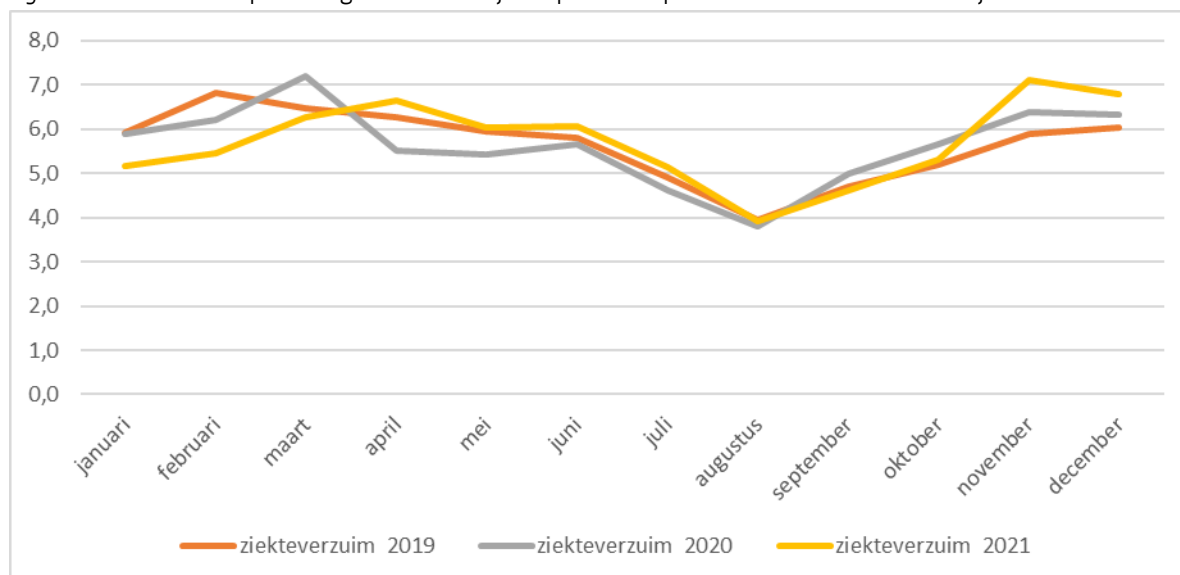
Het *ziekteverzuimpercentage* onder het onderwijzend personeel in het basisonderwijs is van 2020 op 2021 gelijk gebleven (zie tabel 2.1).

- Net als in voorgaande jaren is het ziekteverzuimpercentage over 2021 in het speciaal onderwijs hoger dan in het basisonderwijs.
- Het verzuimpercentage voor het overig verzuim onder het onderwijzend personeel is van 2020 op 2021 in het basisonderwijs en speciaal onderwijs min of meer gelijk gebleven
- De *meldingsfrequentie* voor het ziekteverzuim onder het onderwijzend personeel is in het primair onderwijs van 2020 op 2021 gestegen (zie tabel 2.1).
- De *gemiddelde verzuimduur* voor het ziekteverzuim onder het onderwijzend personeel is van 2020 op 2021 in het primair onderwijs gestegen met vijf dagen.
- Het *nul(ziekte)verzuim* onder het onderwijzend personeel in het primair onderwijs is van 2020 op 2021 gedaald. Het deel van het onderwijzend personeel dat zich in een jaar niet ziek heeft gemeld is in 2021 in het basisonderwijs hoger dan in het speciaal onderwijs (respectievelijk 49 en 46 procent).



## Ziekteverzuimpercentage per maand

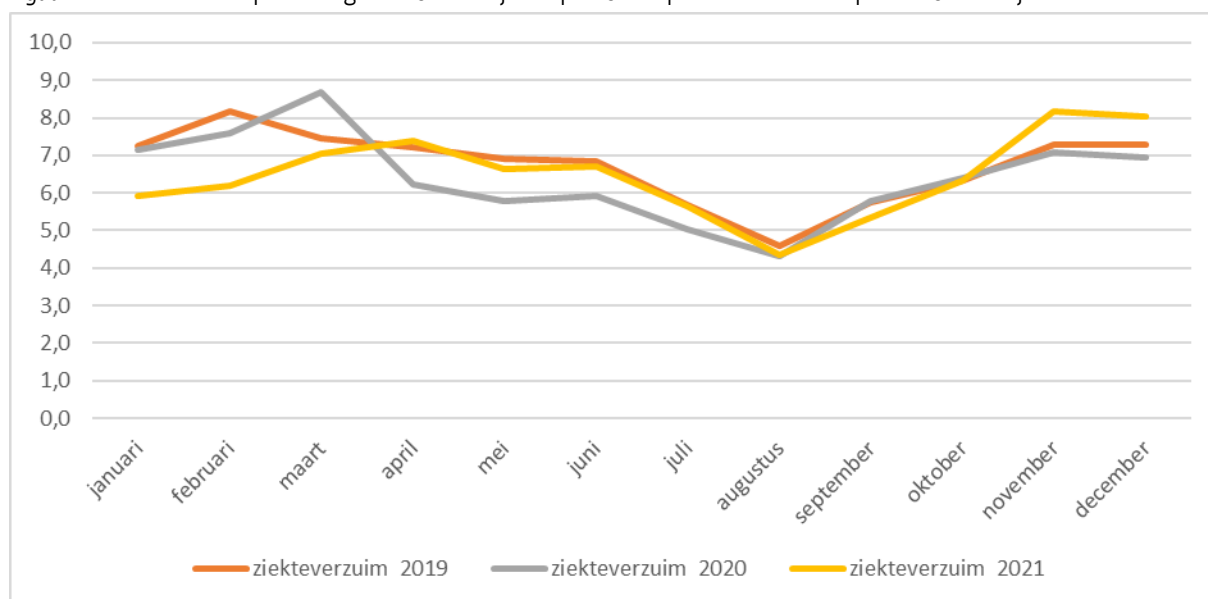
Figuur 2.1 Ziekteverzuimpercentage van onderwijzend personeel per maand in het basisonderwijs



Figuur 2.1 toont het verloop van het verzuimpercentage per maand in de afgelopen 3 jaar. Voor 2021 valt op dat het ziekteverzuimpercentage wat lager is in het 1<sup>e</sup> kwartaal, om na april iets hoger uit te komen dan in voorgaande jaren. Daarnaast is er in november een piek te zien in het (7,1% versus 6,4% in 2020). In maart 2020 leidde corona tot grootschalige maatregelen in heel het land. Ondanks een iets hoger verzuimpercentage in die maand, kan niet of nauwelijks van een structureel hoger verzuimpercentage onder onderwijzend personeel in het basisonderwijs worden gesproken.

In figuur 2.2 is hetzelfde patroon te zien voor het speciaal onderwijs. Ook in deze sector is in het begin van het jaar het ziekteverzuimpercentage een stuk lager, om vervolgens in november 2021 een kleine piek te zien in het, (8,2% versus 7,2% in 2020).

Figuur 2.2 Ziekteverzuimpercentage van onderwijzend personeel per maand in het speciaal onderwijs



*Ziekteverzuim naar achterstandscore*

Vorig jaar is er een nieuwe indicator toegevoegd aan het Verzuimonderzoek: de achterstandscore, deze is zowel voor voortgezet, - als het basisonderwijs beschikbaar, niet voor het speciaal onderwijs. Als bron is de CBS indicator voor achterstanden<sup>1</sup> gebruikt, en net als bij de arbeidsmarkttoelage<sup>2</sup> is gekozen voor de relatieve achterstandscore; deze is berekend door de achterstandscore (met drempel) van de vestiging te delen door het aantal leerlingen op de vestiging, zodat er wordt gecorrigeerd voor de grootte van de vestiging. Vervolgens is deze relatieve achterstandscore ingedeeld in 5 (in aantal scholen) gelijke klassen.

In tabel 2.2 is deze indeling te zien. Scholen in de hoogste achterstandscore klasse hebben een hoger verzuimpercentage onder hun onderwijzend personeel (6,6%) dan de andere scholen. Scholen in de laagste achterstandscore hebben met een verzuimpercentage van 5,4 procent meer dan een procentpunt lager verzuim.

Tabel 2.2 Relatieve achterstandscore voor onderwijzend personeel in het basisonderwijs, 2019-2021

Klasse	aantal scholen	VP			MF			GZD		
		2019	2020	2021	2019	2020	2021	2019	2020	2021
achterstandscore 0- 23	1216	5,3	5,4	5,4	0,8	0,8	0,9	21	23	28
achterstandscore 23,0 - 43,9	1216	5,3	5,2	5,4	0,8	0,8	0,8	21	23	27
achterstandscore 43,7 - 71,8	1216	5,6	5,5	5,4	0,8	0,8	0,8	21	22	27
achterstandscore 72,0 - 139,8	1216	5,7	5,8	6,0	0,8	0,8	0,8	22	23	29
achterstandsscore 139,8 - 660	1216	6,3	6,4	6,6	0,9	0,9	0,9	20	23	29

*Ziekteverzuim exclusief personeel dat langer dan één jaar ziek is*

Tabel 2.3. Verzuimpercentage ziekteverzuim PO onderwijzend personeel exclusief verzuim langer dan één jaar, 2019-2021

	2019	2020	2021
<b>PO</b>	5,4	5,4	5,5
bo	5,3	5,3	5,4
sbao/wec	6,3	6,0	6,2

Tabel 2.3 toont een overzicht van het verzuimpercentage exclusief de verzuimgevallen die langer dan één jaar duren voor de jaren 2019 tot en met 2021. Dit overzicht biedt inzicht in hoe de langdurige ziektegevallen het totale verzuimcijfer beïnvloeden. Het verzuimpercentage exclusief de verzuimgevallen die langer dan één jaar duren, is in beide sectoren uiteraard lager dan inclusief dit langdurige verzuim.

Tabel 2.3 laat ook zien dat de verzuimgevallen van langer dan een jaar een behoorlijke invloed hebben op het ziekteverzuimpercentage.

*Ziekteverzuimpercentage naar leeftijd*

Het ziekteverzuimpercentage onder het onderwijzend personeel verschilt aanzienlijk per leeftijdscategorie (zie tabel 2.4). In het basisonderwijs is het ziekteverzuimpercentage onder 55-plussers ruim twee keer zo groot als onder jongeren tot 35 jaar. Ook in het speciaal onderwijs zijn ouderen aanzienlijk vaker afwezig door ziekte dan jongeren.

<sup>1</sup> <https://www.cbs.nl/nl-nl/dossier/dossier-onderwijsachterstanden>

<sup>2</sup> <https://www.nponderwijs.nl/po-en-vo/bekostiging/arbeidsmarkttoelage>

Tabel 2.4. Kengetallen ziekteverzuim PO onderwijzend personeel uitgesplitst naar leeftijd, 2019-2021

	VP			MF			GZD		
	2019	2020	2021	2019	2020	2021	2019	2020	2021
<i>bo</i>									
Jonger dan 35 jaar	3,9	3,8	3,9	1,1	1,0	1,5	16	16	18
35-44	4,9	5,1	5,4	1,0	1,0	1,1	20	22	27
45-54	5,8	6,0	6,0	1,0	1,0	0,5	23	24	31
55-64	9,1	8,6	8,8	1,1	1,0	0,5	30	32	41
65 of ouder	12,3	11,3	9,9	0,5	0,5	0,2	41	45	64
<i>sbaowec</i>									
Jonger dan 35 jaar	4,9	4,6	4,7	1,3	1,1	1,6	16	18	20
35-44	5,8	5,3	6,1	1,1	1,0	1,2	21	22	26
45-54	6,2	6,3	6,4	1,2	1,0	0,4	21	24	30
55-64	9,9	9,4	8,7	1,4	1,2	0,4	27	35	39
65 of ouder	12,2	10,2	10,2	0,7	0,5	0,1	39	48	57

## Ziekteverzuim onderwijzend personeel naar verschillende kenmerken

Tabel 2.5. Kengetallen ziekteverzuim PO onderwijzend personeel uitgesplitst naar achtergrondkenmerken, 2021

	BO			SBAO/WEC		
	VP	MF	GZD	VP	MF	GZD
Totaal	5,7	0,9	28	6,7	1,1	29
<i>Geslacht</i>						
Mannen	4,4	0,9	23	5,5	1,1	25
Vrouwen	6,0	1,0	29	6,8	1,2	29
<i>Functie</i>						
Directieleden	4,4	0,5	50	4,2	0,6	39
Leerkrachten (OP)	5,8	1,1	28	6,7	1,1	28
<i>Aanstellingsomvang</i>						
< 0,5 wtf	5,8	1,6	29	6,2	2,0	28
0,5 – 0,87 wtf	6,3	0,9	30	7,0	1,0	30
> 0,87 wtf	4,7	0,8	24	5,8	0,9	27
<i>Schoolgrootte in aantal werknemers</i>						
Kleiner dan 10	5,1	1,2	29	-	-	-

>= 10 en < 20	5,8	1,1	32	-	-	-
>= 20 en < 50	5,7	1,0	28	-	-	-
50 en groter	5,7	1,0	25	-	-	-
Kleiner dan 20	-	-	-	6,0	1,1	28
>= 20 en < 50	-	-	-	7,0	1,1	30
>= 50 en < 100	-	-	-	6,2	1,1	27
100 en groter	-	-	-	6,5	1,2	29

In tabel 2.5 zijn de kengetallen voor het ziekteverzuim van het onderwijzend personeel naar verschillende persoons-, baan- en schoolkenmerken uitgesplitst.

- In het basisonderwijs hebben vrouwen in 2021 een hoger ziekteverzuim dan mannen, zij meldden zich vaker ziek, de gemiddelde verzuimduur is 6 dagen langer.
- Ook in het speciaal onderwijs is het verzuimpercentage van vrouwen hoger dat van mannen, evenals de meldingsfrequentie en de verzuimduur.
- Leerkrachten waren in 2021 procentueel meer ziek dan directieleden, maar als directieleden zich ziek meldden, waren zij (gemiddeld) een stuk langer ziek dan leraren.
- Onderwijzend personeel in het basisonderwijs met een grote aanstelling verzuimen minder dan personeel met een deeltijdaanstelling.

Overig verzuim onderwijzend personeel naar verschillende kenmerken

Tabel 2.6. Kengetallen overig verzuim PO onderwijzend personeel uitgesplitst naar achtergrondkenmerken, 2021

	BO			SBAO/WEC		
	VP	MF	GZD	VP	MF	GZD
Totaal	4,0	0,9	30	3,5	0,8	30
<i>Geslacht</i>						
Mannen	3,2	1,0	28	2,6	0,9	30
Vrouwen	4,1	1,0	30	3,7	0,9	31
<i>Leeftijd</i>						
Jonger dan 35 jaar	7,6	1,5	35	7,9	1,6	33
35 – 44 jaar	4,4	1,1	33	4,4	1,2	35
45 – 54 jaar	0,7	0,5	10	0,6	0,4	14
55 – 64 jaar	0,7	0,5	14	0,7	0,7	16
65 jaar en ouder	1,3	0,2	34	1,9	0,1	54
<i>Functie</i>						
Directieleden	1,7	0,3	44	1,5	0,3	26
Leerkrachten (OP)	4,1	1,0	30	3,6	0,9	30
<i>Aanstellingsomvang</i>						
< 0,5 wtf	3,8	1,7	41	4,0	2,6	31
0,5 – 0,87 wtf	4,3	0,8	29	3,4	0,6	29

> 0,87 wtf	3,6	0,8	19	3,4	0,6	28
------------	-----	-----	----	-----	-----	----

In tabel 2.6 worden de kengetallen voor het overig verzuim van het onderwijzend personeel naar verschillende persoons- en baankenmerken uitgesplitst.

- Het verzuimpercentage voor het overige verzuim is in het basisonderwijs en speciaal onderwijs hoger onder vrouwen, jongeren, leerkrachten en personeel met een aanstelling in deeltijd.

### 2.3 Ondersteunend personeel

Het ziekteverzuimpercentage onder het ondersteunend personeel in zowel het basis- als speciaal basisonderwijs is iets toegenomen van 2020 op 2021 (zie Tabel 2.7). Het verzuimpercentage voor het overig verzuim is in het primair onderwijs gelijk gebleven, namelijk 2,0%.

Tabel 2.7. Kengetallen ziekteverzuim en overig verzuim PO ondersteunend personeel, 2019-2021

	VP			MF			GZD			NZ*		
	2019	2020	2021	2019	2020	2021	2019	2020	2021	2019	2020	2021
<b>Ziekteverzuim</b>												
<b>PO</b>	6,2	6,2	6,6	1,0	0,9	0,9	19	23	26	54	57	55
bo	5,8	5,9	6,2	0,8	0,8	0,9	19	23	27	60	61	59
sbaow/wec	6,8	6,8	7,2	1,3	1,1	1,2	19	24	26	44	49	47
<b>Overig verzuim</b>												
<b>PO</b>	1,8	2,0	2,0	0,4	0,4	0,4	24	26	26	-	-	-
bo	1,4	1,7	1,7	0,3	0,3	0,3	22	25	25	-	-	-
sbaow/wec	2,5	2,5	2,6	0,6	0,6	0,6	27	27	27	-	-	-

\* Nulverzuim is alleen berekend voor het ziekteverzuim.

Onder het ondersteunende personeel is de meldingsfrequentie in 2021 voor het ziekteverzuim gelijk gebleven ten opzichte van het jaar er voor.

- De gemiddelde ziekteverzuimduur in het primair onderwijs is in 2021 met 3 dagen toegenomen.
- Voor het overig verzuim is de gemiddelde verzuimduur gelijk gebleven.

Het nul(ziekte)verzuim onder het ondersteunend personeel in het primair onderwijs is van 2020 op 2021 gedaald (.

- Van het ondersteunend personeel heeft 55 procent zich in 2021 geen enkele keer ziek gemeld.
- Dit percentage verschilt flink tussen het basisonderwijs en het speciaal onderwijs. In het basisonderwijs heeft 59 procent zich niet ziek gemeld, terwijl dit in het speciaal onderwijs 47 procent was.

#### Ziekteverzuim ondersteunend personeel naar verschillende kenmerken

Tot slot worden in tabel 2.8 de kengetallen voor het ziekteverzuim van het ondersteunend personeel naar verschillende persoons- en baankenmerken uitgesplitst.

- Opvallend is dat het ziekteverzuimpercentage onder het ondersteunend personeel van de mannen in 2021 ongeveer gelijk is aan dat van de vrouwen. Bij het onderwijzend personeel is het verschil groter, ongeveer 1,5 procent.

- Naar leeftijd zien we een bekend patroon in het basisonderwijs en in het speciaal onderwijs: met de leeftijd stijgt het verzuimpercentage.
- Ook de gemiddelde verzuimduur stijgt met de leeftijd, de meldingsfrequentie neemt daarentegen af met de stijging in leeftijd.

Tabel 2.8. Kengetallen ziekteverzuim PO, ondersteunend personeel uitgesplitst naar achtergrondkenmerken, 2021

	BO			SBAO/WEC		
	VP	MF	GZD	VP	MF	GZD
Totaal	6,2	0,8	27	7,2	1,1	26
<i>Geslacht</i>						
Mannen	6,1	0,9	29	7,7	1,2	26
Vrouwen	6,2	1,0	26	7,1	1,2	26
<i>Leeftijd</i>						
Jonger dan 35 jaar	4,3	0,4	16	5,1	0,8	17
35 – 44 jaar	6,1	0,4	25	7,0	0,9	26
45 – 54 jaar	6,6	0,3	29	7,9	0,4	30
55 – 64 jaar	8,5	0,2	42	9,4	0,4	34
65 jaar en ouder	8,1	0,1	59	12,0	0,2	56
<i>Functie</i>						
Onderwijsondersteunend personeel (OOP)	6,1	1,0	25	7,3	1,3	25
Beheer- en administratief personeel (OBP)	6,6	0,8	41	6,7	0,8	35
<i>Aanstellingsomvang</i>						
< 0,5 wtf	5,1	1,0	28	6,3	1,5	26
0,5 – 0,87 wtf	6,7	0,9	26	7,3	1,1	26
> 0,87 wtf	6,5	0,9	25	7,6	1,1	25

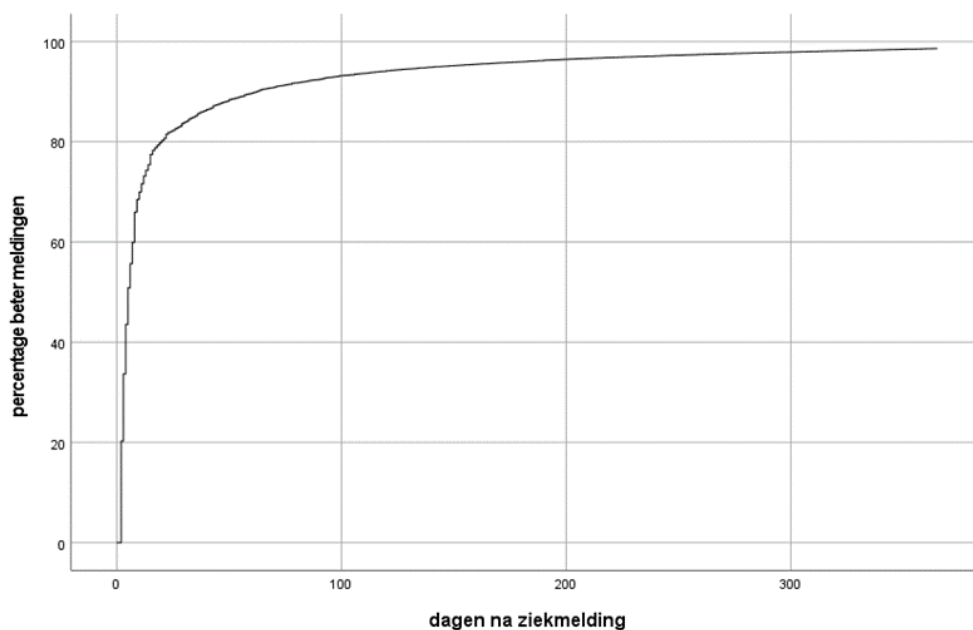
## 2.4 Survivalanalyse

De gemiddelde verzuimduur geeft een beeld van het gemiddeld aantal dagen dat iemand heeft verzuimd. Maar hoe groot is nu de kans dat iemand zich na een bepaald aantal dagen weer beter meldt? Via een zogenaamde survivalanalyse is op deze vraag een antwoord te geven. Voor alle verzuimgevallen die op 1 januari 2021 al bestonden of in 2021 zijn ontstaan, is de totale duur berekend. Een survivalanalyse is een techniek die rekening houdt met verschillen in de lengte van de perioden die personen in het onderzoek konden worden gevolgd. De kans dat iemand zich beter meldt, wordt niet eenmalig vastgesteld, maar op elk moment tussen de start en het einde van de totale observatietermijn. Hierbij wordt steeds rekening gehouden met het aantal personen dat op het meetmoment beschikbaar is ofwel een formatie heeft. Met de survivalanalyse kan een nauwkeurig beeld van de verzuimduur worden verkregen. In tabel 2.10 zijn de resultaten van de survivalanalyse voor het primair onderwijs weergegeven. De tabel toont het verloop van de ziekteduur van onderwijzend personeel voor de jaren 2020 en 2021.

- Uit de tabel blijkt dat 20,3 procent van de mensen die zich in 2021 in het primair onderwijs ziek hebben gemeld zich na één dag weer beter hebben gemeld.
- Hiermee is het aantal mensen dat zich na één dag beter heeft gemeld ten opzichte van 2021 met 0,7 procentpunten toegenomen.

Tabel 2.10. Schattingsresultaat op basis van survivalanalyse: percentage onderwijzend personeel in het PO dat in 2020 en 2021 beter is gemeld na N dagen (figuur toont enkel het meest recente jaar)

Dagen	2020	2021
1	19,6%	20,3%
2	33,5%	33,7%
3	45,0%	43,6%
4	53,6%	50,9%
5	58,8%	55,7%
6	63,1%	60,0%
7	69,2%	66,0%
14	78,8%	77,5%
30	85,2%	84,0%
92	93,6%	93,1%
183	94,9%	94,8%
274	94,9%	94,8%
365	94,9%	94,8%
365+	5,1%	5,2%



In de eerste zeven dagen stijgt het percentage mensen dat zich beter meldt vrij snel. In 2021 had ongeveer 2/3 van de mensen zich na de eerste week weer beter gemeld, dat is 3 procent lager dan in 2020. De grafiek naast de tabel laat dit verloop duidelijk zien: het grootste deel van de betermeldingen vond plaats in de eerste week. Daarna nam het aantal betermeldingen veel langzamer toe.

### 3 Verzuimkengetallen VO

#### 3.1 Inleiding

Dit hoofdstuk beschrijft de belangrijkste resultaten in het voortgezet onderwijs over 2021. De resultaten voor het voortgezet onderwijs betreffen alleen het ziekteverzuim. Zoals in de inleiding is toegelicht, kunnen er ook dit jaar geen cijfers voor het overig verzuim worden berekend. Nieuw dit jaar is het overzicht verzuimpercentage per maand, en de indeling naar achterstandsscore van een school gecombineerd met de verzuimcijfers. Paragraaf 3.2 beschrijft de ziekteverzuimgegevens voor zowel het onderwijzend (inclusief directie) als het ondersteunend personeel. Ten slotte worden in paragraaf 3.3 de resultaten van de survivalanalyse gepresenteerd, waarmee een nauwkeuriger beeld van de verzuimduur wordt gegeven.

#### 3.2 Onderwijzend en ondersteunend personeel

Het verzuimpercentage onder het onderwijzend personeel (inclusief directie) is gedaald en onder het ondersteunend personeel in het voortgezet onderwijs gestegen (zie tabel 3.1).

Tabel 3.1. Kengetallen ziekteverzuim VO, 2019-2021

	VP			MF			GZD			NZ		
	2019	2020	2021	2019	2020	2021	2019	2020	2021	2019	2020	2021
Ziekteverzuim												
Onderwijzend personeel	5,6	5,4	5,3	1,6	1,2	1,4	14	17	20	36	42	42
Ondersteunend personeel	5,9	6,2	6,2	1,2	0,9	0,9	18	24	28	46	53	53

De meldingsfrequentie verschilt tussen het ondersteunend en het onderwijzend personeel.

- In 2021 meldde het onderwijzend personeel zich gemiddeld 1,4 keer per dienstverband ziek, terwijl dit onder het ondersteunend personeel gemiddeld 0,9 keer was.
- De gemiddelde verzuimduur in het voortgezet onderwijs is onder het onderwijzend en ondersteunend personeel tussen 2020 en 2021 gestegen.

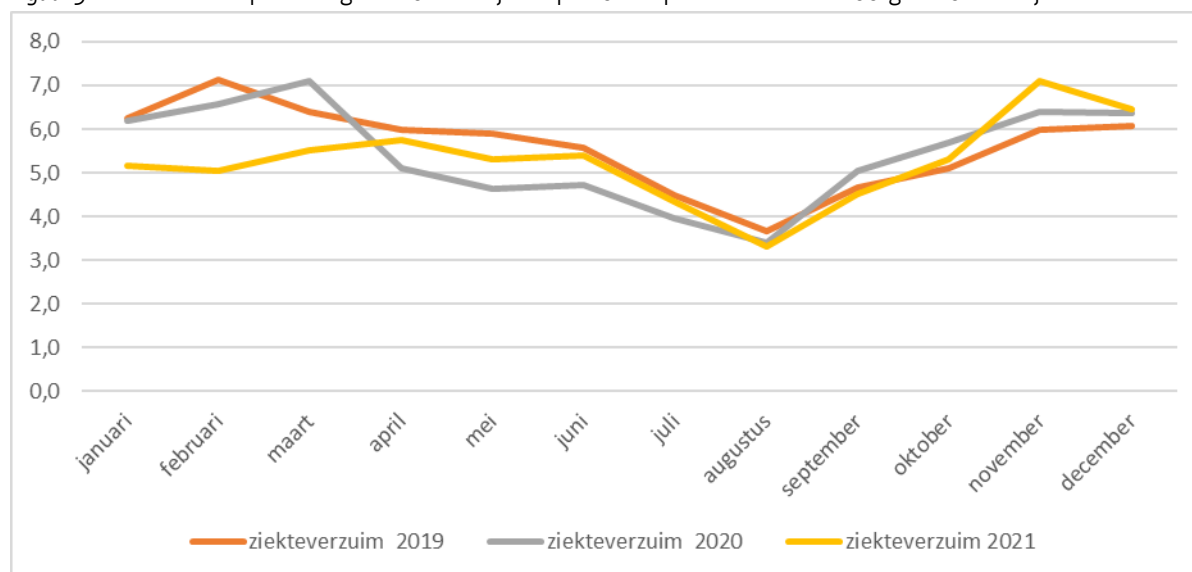
Het nul(ziekte)verzuim oftewel het aandeel werknemers dat gedurende het gehele kalenderjaar geen enkele keer heeft verzuimd, is zowel onder het onderwijzend en ondersteunend personeel van 2020 op 2021 stabiel gebleven.

- Voor het onderwijzend personeel geldt dat 42 procent niet heeft verzuimd, voor het ondersteunend personeel is dit percentage hoger, namelijk 53 procent.



## Verzuimpercentage per maand

Figuur 3.1 Ziekteverzuimpercentage van onderwijzend personeel per maand in het voortgezet onderwijs



In figuur 3.1 is het verloop van het verzuimpercentage per maand weergegeven.

Net als in het speciaal-, en regulier basisonderwijs is ook in deze sector in november 2021 een kleine piek te zien in het ziekteverzuimpercentage (7,1% versus 6,3% in 2020). Ook in maart 2020 is een stijging zichtbaar. Desalniettemin kan ook voor het voortgezet onderwijs niet of nauwelijks van een structureel hoger verzuimpercentage onder onderwijzend personeel worden gesproken.

## Ziekteverzuim naar achterstandscore

Dit jaar is er een nieuwe indicator toegevoegd aan het verzuimonderzoek; de achterstandscore, deze is zowel voor voortgezet- als het basisonderwijs beschikbaar. Als bron is de CBS indicator voor achterstanden<sup>3</sup> gebruikt, en net als bij de arbeidsmarkttoelage<sup>4</sup> is gekozen voor de relatieve achterstandscore; deze is berekend door de achterstandsscore (met drempel) van de vestiging te delen door het aantal leerlingen op de vestiging, zodat er wordt gecorrigeerd voor de grootte van de vestiging. Vervolgens is deze relatieve achterstandscore ingedeeld in 5 (in aantal scholen) gelijke klassen.

In tabel 3.2 is deze indeling te zien. Scholen in de hoogste achterstandscore klasse hebben een hoger verzuimpercentage en een hoger gemiddelde verzuimduur onder hun onderwijzend personeel dan de andere scholen. Scholen in de laagste achterstandscore klasse hebben een lager verzuimpercentage en een lagere verzuimduur.

<sup>3</sup> <https://www.cbs.nl/nl-nl/dossier/dossier-onderwijsachterstanden>.

<sup>4</sup> <https://www.nponderwijs.nl/po-en-vo/bekostiging/arbeidsmarkttoelage>.

Tabel 3.2 Relatieve achterstandscore voor onderwijzend personeel in het voortgezet onderwijs, 2019-2021

klasse	aantal scholen	VP			MF			GZD		
		2019	2020	2021	2019	2020	2021	2019	2020	2021
achterstandscore 1-11,4	129	5,1	5,0	5,2	1,6	1,2	1,3	12	17	20
achterstandscore 11,5-17,5	129	5,3	5,4	5,1	1,5	1,1	1,2	14	18	22
achterstandscore 17,6 - 25,4	129	5,8	5,5	5,5	1,5	1,1	1,2	15	19	22
achterstandscore 25,5 - 53,3	129	6,0	5,9	5,8	1,5	1,2	1,2	15	18	22
achterstandscore 53,6 - 117	129	6,8	6,9	6,5	1,4	1,1	1,2	17	21	24

## Verzuimpercentage ziekteverzuim exclusief verzuim langer dan één jaar

In tabel 3.3 is het verzuimpercentage gepresenteerd waarbij de verzuimgevallen die langer dan één jaar duurden, zijn verwijderd uit de dataset. Dit geeft inzicht in hoe de langdurige ziektegevallen het totale verzuimcijfer beïnvloeden.

- Het ziekteverzuimpercentage van 2021 voor het onderwijzend personeel in het voortgezet onderwijs komt 0,4 procentpunt onder het 'gewone' ziekteverzuimpercentage uit.
- Het ziekteverzuimpercentage exclusief het verzuim langer dan een jaar is tussen 2020 en 2021 gedaald.

Tabel 3.3. Verzuimpercentage ziekteverzuim VO onderwijzend personeel exclusief verzuim langer dan één jaar, 2019-2021

	2019	2020	2021
Ziekteverzuim Onderwijzend personeel	5,2	5,1	4,9

## Ziekteverzuimpercentage per leeftijdscategorie

Het ziekteverzuimpercentage verschilt per leeftijdscategorie (zie tabel 3.4).

- De leeftijdsgroepen vergeleken: voor het onderwijzend personeel geldt tevens dat bij de 65 plussers, de meldingsfrequentie afneemt, maar de verzuimduur toeneemt.

Tabel 3.4. Kengetallen ziekteverzuim onderwijzend en ondersteunend personeel VO uitgesplitst naar leeftijd, 2019-2021

	VP			MF			GZD		
	2019	2020	2021	2019	2020	2021	2019	2020	2021
<i>Onderwijzend personeel</i>									
Jonger dan 35 jaar	3,8	3,5	3,5	1,9	1,4	0,5	9	12	12
35 – 44 jaar	4,9	4,8	4,7	1,7	1,4	0,6	13	16	19
45 – 54 jaar	5,5	5,2	5,1	1,7	1,3	0,3	14	17	21
55 – 64 jaar	8	8,2	7,9	1,5	1,2	0,2	18	22	33
65 jaar en ouder	10	8,3	8,4	0,7	0,6	0,1	29	37	50
<i>Ondersteunend personeel</i>									
Jonger dan 35 jaar	3,8	3,7	3,7	1,1	0,7	0,3	11	17	14
35 – 44 jaar	4,5	4,7	4,9	1,2	0,9	0,4	16	21	22
45 – 54 jaar	5,3	5,2	5,4	1,2	0,9	0,4	18	22	28
55 – 64 jaar	7,6	7,9	7,8	1,2	1	0,	22	28	35
65 jaar en ouder	8,7	10,1	9,9	0,7	0,5	0,2	30	46	61

## Ziekteverzuim naar verschillende kenmerken

In tabel 3.5 worden de kengetallen voor het ziekteverzuim in 2021 naar verschillende persoons-, baan- en schoolkenmerken uitgesplitst.

- Vooral voor het onderwijzend personeel geldt dat vrouwen zich vaker ziek meldden dan mannen, bij het ondersteunend personeel zijn deze verschillen klein.
- Directieleden waren relatief minder ziek dan hun collega's uit de andere functiecategorieën en meldden zich ook minder vaak ziek, maar hadden dan wel weer een langere verzuimduur.
- Personeel met een kleine deeltijdaanstelling of met een voltijdaanstelling heeft een lager verzuimpercentage dan personeel met een middelgrote deeltijdaanstelling.
- Tot slot blijkt uit de cijfers naar schoolgrootte dat het ziekteverzuimpercentage onder zowel het onderwijzend als het ondersteunend personeel het hoogst is bij kleine VO-scholen (minder dan 50 werknemers). Dit geldt ook voor de verzuimduur.

Tabel 3.5. Kengetallen ziekteverzuim onderwijzend en ondersteunend personeel VO uitgesplitst naar achtergrondkenmerken, 2021

	Onderwijzend personeel			Ondersteunend personeel		
	VP	MF	GZD	VP	MF	GZD
Totaal	5,3	1,3	20	6,5	0,8	28
<i>Geslacht</i>						
Mannen	4,5	1,2	19	6,1	0,9	27
Vrouwen	6,0	1,5	21	6,2	0,9	28
<i>Functie</i>						
Directieleden	3,3	0,5	37	-	-	-
Leerkrachten (OP)	5,4	1,4	20	-	-	-
Onderwijsondersteunend personeel (OOP)	-	-	-	6,3	1,0	26
Beheer- en administratief personeel (OBP)	-	-	-	5,9	0,8	32
<i>Aanstellingsomvang</i>						
< 0,5 wtf	4,7	3,1	17	5,5	1,0	28
0,5 – 0,87 wtf	6,0	1,2	23	6,5	0,9	29
> 0,87 wtf	4,5	1,0	20	5,9	0,9	26
<i>Schoolgrootte in aantal werknemers</i>						
Kleiner dan 50	6,2	1,0	34	7,7	0,9	39
>= 50 en < 100	5,4	1,4	20	6,9	1,0	28
>= 100 en < 200	5,5	1,5	19	6,2	1,0	25
200 en groter	5,1	1,3	20	6,0	0,9	28

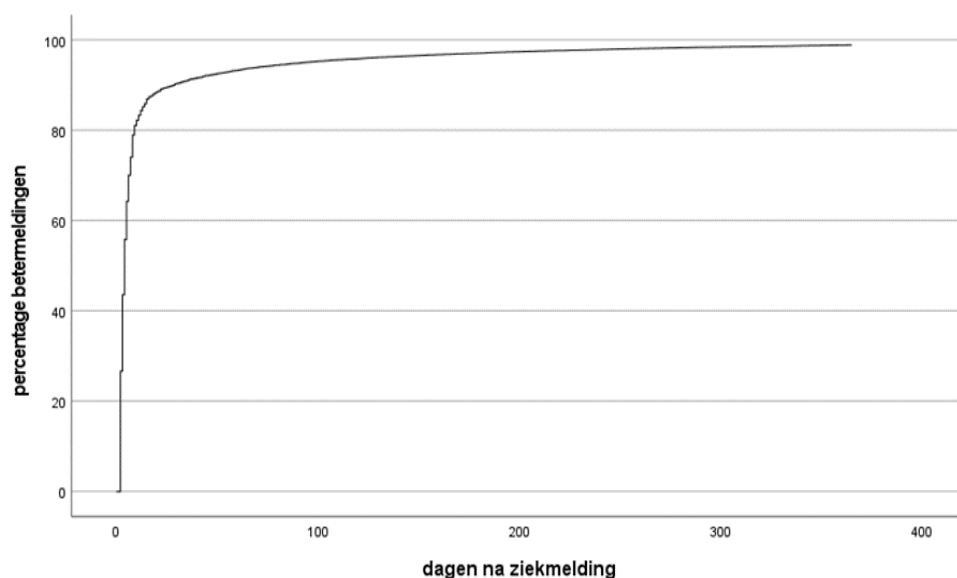
### 3.3 Survivalanalyse

Ook voor het voortgezet onderwijs is een survivalanalyse uitgevoerd. De resultaten van deze analyse zijn in tabel 3.6 weergegeven.

- Uit de tabel blijkt dat 26,6 procent van de mensen die zich in 2021 ziek hebben gemeld zich na één dag weer beter hebben gemeld.
- Hiermee is het aantal mensen dat zich na één dag beter heeft gemeld ten opzichte van 2020 met bijna 1 procentpunt gestegen.
- Net als in het primair onderwijs steeg het percentage mensen dat zich beter meldt in de eerste zeven dagen vrij snel. Na de eerste week had 79 procent zich weer beter gemeld. De grafiek naast de tabel laat dit verloop duidelijk zien: het grootste deel van de betermeldingen vond plaats in de eerste week. Daarna nam het aantal betermeldingen veel langzamer toe.

Tabel 3.6. Schattingsresultaat op basis van survivalanalyse: percentage onderwijzend personeel in het VO dat in 2020 en 2021 beter is gemeld na N dagen (figuur toont enkel het meest recente jaar)

dagen	2020	2021
1	25,7%	26,6%
2	42,1%	43,5%
3	54,6%	55,7%
4	63,6%	64,2%
5	69,8%	70,0%
6	74,0%	74,0%
7	78,9%	78,9%
14	86,8%	86,8%
30	90,5%	90,3%
92	95,1%	94,6%
183	95,3%	94,8%
274	95,3%	94,8%
365	95,3%	94,8%
365+	4,7%	5,2%



## Bijlagen

### Bijlage 1 Drie verzuimmaten 2019-2021

In de vorige edities van het verzuimonderzoek stonden in bijlage 1 de drie verzuimmaten over de 3 jaar recente jaren. Vanwege de leesbaarheid van dit rapport is ervoor gekozen om deze te plaatsen op de website van DUO:  
[https://duo.nl/open\\_onderwijsdata/primair-onderwijs/publicaties/verzuimonderzoek-personeel-po-en-vo.jsp](https://duo.nl/open_onderwijsdata/primair-onderwijs/publicaties/verzuimonderzoek-personeel-po-en-vo.jsp)

Het gaat om de volgende gegevens:

*De gegevens staan weergegeven in een oplopende tijdreeks van de afgelopen 3 jaar. Op de website zijn de definities te vinden van de kolomnamen en overige begrippen in het bestand.*

*In dit bestand staan 13 werkbladen:*

*Werkblad 1: verzuim naar sector*

*Werkblad 2: verzuim naar onderwijstype, bevoegd gezag en brin nummer*

*Werkblad 3: verzuim naar leeftijdscategorie*

*Werkblad 4: verzuim naar regio*

*Werkblad 5: verzuim naar denominatie*

*Werkblad 6: verzuim naar geslacht*

*Werkblad 7: verzuim naar functiegroep*

*Werkblad 8: verzuim naar aanstellingsomvang*

*Werkblad 9: verzuim naar verstedelijking*

*Werkblad 10: verzuim naar provincies en de 5 grootste gemeenten*

*Werkblad 11: verzuim naar schoolgrootte*

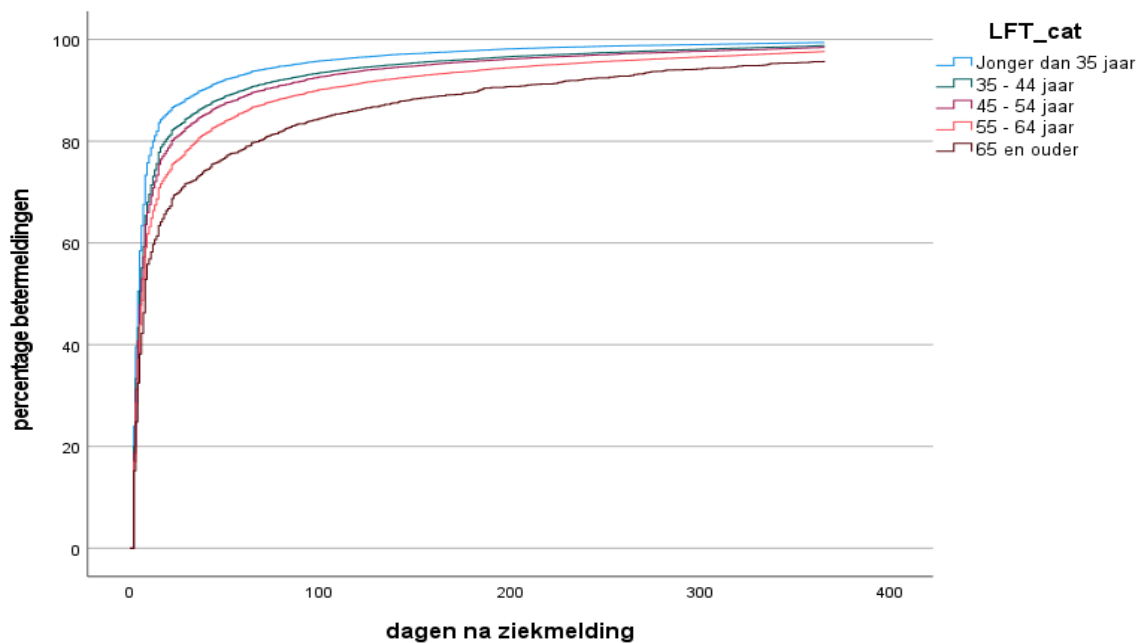
*Werkblad 12: verzuim naar schooltype in het voortgezet onderwijs*

*Werkblad 13: verzuim naar salarisschaal in het voortgezet onderwijs*

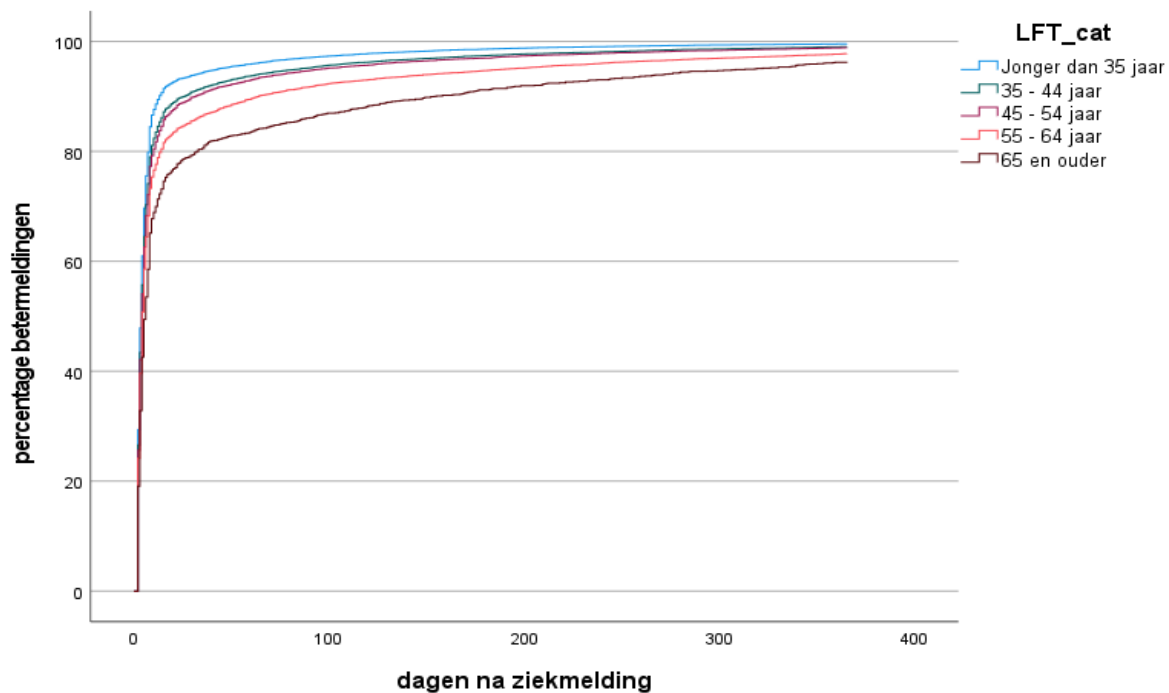
Dit jaar is de indicator “VO niet-westerse allochtonen” (stond in de bijlage) vervangen door de indicator achterstandscore, te vinden in het rapport.

### Bijlage 3 Grafieken survivalanalyse

Grafiek B3.1. Percentage onderwijzend personeel in het PO dat in 2021 beter is gemeld na N dagen ziekte naar leeftijdsklasse



Grafiek B3.2. Percentage onderwijzend personeel in het VO dat in 2021 beter is gemeld na N dagen ziekte naar leeftijdsklasse





## Bijlage 4 Definities, berekeningen en controles

De berekening van de verzuimcijfers die in deze rapportage zijn gepresenteerd, wordt in deze paragraaf uitgelegd. Die krijgen wij niet meer direct aangeleverd, we berekenen het verzuimpercentage zelf met behulp van omvang verlof en omvang formatie (oftewel fte). Deze velden krijgen we aangeleverd van de schoolbesturen. Zij doen ook de berekening van verlofdagen naar fte.

De gegevens die zijn gebruikt voor het berekenen van de verzuimkengetallen zijn afkomstig van de schoolbesturen. De meeste schoolbesturen laten hun data door een salarisadministratie of administratie-kantoor aanleveren, terwijl andere schoolbesturen gebruik maakt van software van softwareleveranciers om de levering zelf te verrichten. In deze bijlage worden de definities van de verzuimmaten en de berekeningen zoals toegepast in het verzuimonderzoek toegelicht.

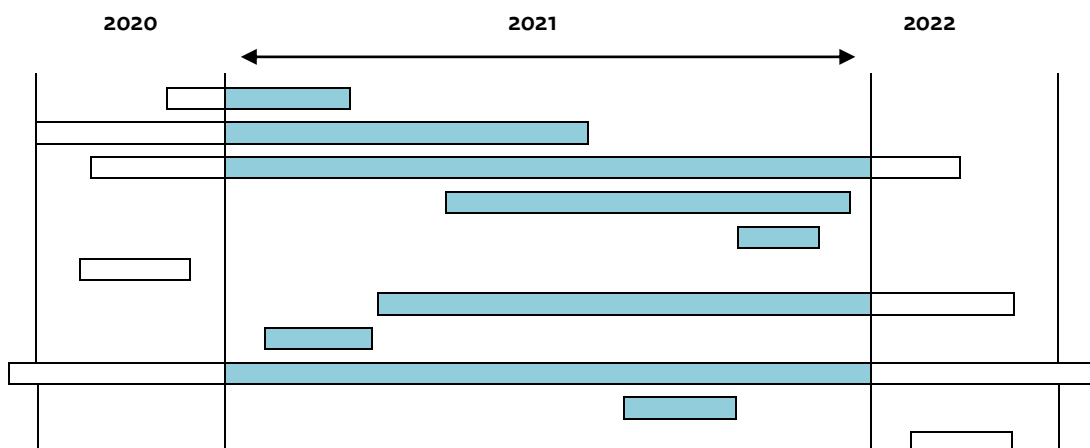
### B4.1 De verzuimmaten

#### Verzuimpercentage (VP)

Het verzuimpercentage geeft aan welk deel van de werktijd in 2021 verloren is gegaan wegens het verzuim van werknemers. Het geeft de relatie weer van de omvang van het verzuim tot de arbeidscapaciteit. Hieronder is de definitie van het verzuimpercentage weergegeven.

$$\text{Verzuimpercentage} = \frac{\text{gemiddelde omvang verlof}}{\text{gemiddelde omvang formatie}^5} \times 100$$

Voor de berekening van het verzuimpercentage zijn alleen de verzuimgevallen meegenomen die in 2021 actief waren. De begindatum van verzuimgevallen die vóór 2021 zijn begonnen en de einddatum van verzuimgevallen die na 2021 zijn beëindigd, zijn afgekapt. Grafiek B4.1 toont een illustratie hiervan.



Grafiek B4.1. De verzuimgevallen die voor de berekening van het VP zijn meegenomen

Naast het hierboven genoemde verzuimpercentage is er ook een verzuimpercentage berekend waarbij verzuimgevallen die langer dan een jaar duurden, zijn afgekapt op 365 dagen. Dit cijfer is beter te vergelijken met verzuimcijfers uit andere marktsectoren.

<sup>5</sup> Lees voor meer informatie de memo personeelsgegevens <https://duo.nl/zakelijk/voortgezet-onderwijs/personeel/levering-personeelsgegevens.jsp>

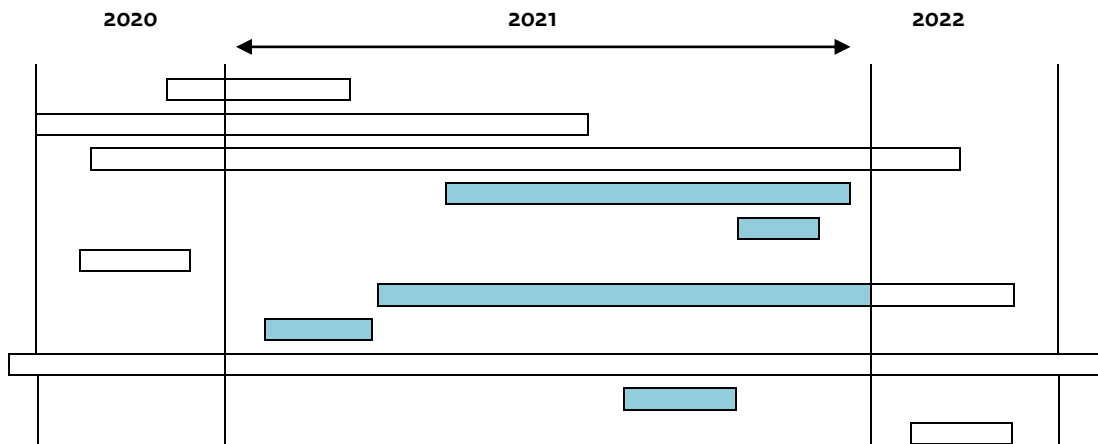


*Meldingsfrequentie (MF)*

De meldingsfrequentie is het gemiddeld aantal verzuimmeldingen per dienstverband. Hieronder is de definitie van de meldingsfrequentie weergegeven.

$$\text{Meldingsfrequentie} = \frac{\text{aantal meldingen verzuimgevallen}}{\text{aantal werknemers}}$$

Voor de berekening van de meldingsfrequentie zijn alleen de verzuimgevallen die in 2021 zijn begonnen meegenomen. De einddatum van de verzuimgevallen die na 2021 zijn beëindigd, is afgekapt. Grafiek B4.2 toont een illustratie hiervan.



Grafiek B4.2. De verzuimgevallen die voor de berekening van de MF zijn meegenomen

*Gemiddelde verzuimduur (GZD)*

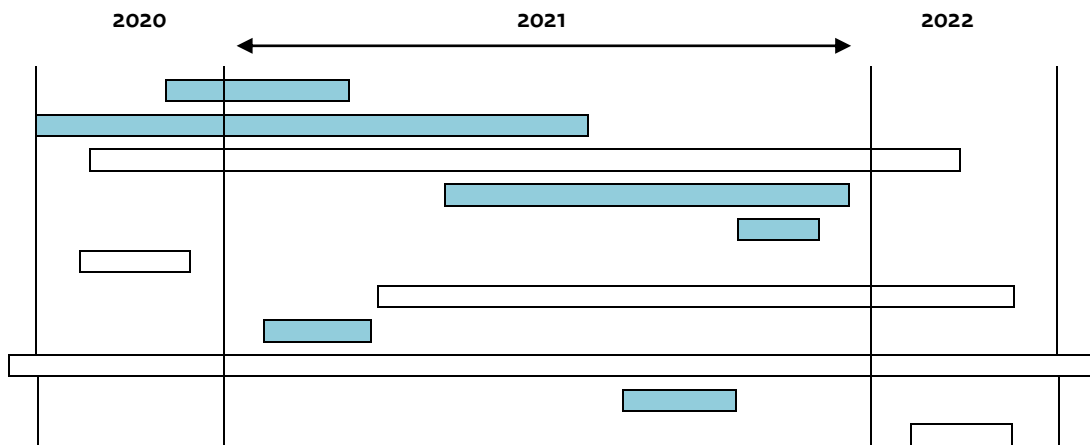
De gemiddelde verzuimduur geeft het gemiddelde aantal verzuimdagen per verzuimgeval weer. Hieronder is de definitie van de gemiddelde verzuimduur weergegeven.

$$\text{Gemiddelde verzuimduur} = \frac{\text{alle verzuimdagen beëindigde gevallen}}{\text{aantal beëindigde gevallen}}$$

Voor de berekening van de gemiddelde verzuimduur zijn alleen de verzuimgevallen die in 2021 zijn beëindigd meegenomen. Grafiek B4.3 toont een illustratie hiervan.

*Verhouding tussen de verzuimraten*

De drie hierboven beschreven verzuimraten hoeven niet evenredig met elkaar samen te hangen. De maten worden namelijk alle drie over deels verschillende gevallen gemeten. Zo heeft de meldings-frequentie alleen betrekking op de ziektegevallen die in 2021 zijn begonnen, terwijl de gemiddelde verzuimduur betrekking heeft op de ziektegevallen die in 2021 zijn beëindigd. Bij het verzuim-percentages gaat het om alle dienstverbanden waarbij in 2021 sprake is geweest van verzuim. Kortom, een stijging in de meldingsfrequentie of de gemiddelde verzuimduur hoeft niet tot een stijging in het verzuimpercentage te leiden.



Grafiek B4.3. De verzuimgevallen die voor de berekening van de GZD zijn meegenomen

#### Nulverzuim (NZ)

Het nulverzuim is het percentage medewerkers dat zich niet ziek heeft gemeld in 2021. Bij uitsplitsing naar achtergrondkenmerken geeft dit cijfer inzicht in de samenstelling van de personeelsgroep. Hieronder is de definitie van het nulverzuim weergegeven.

$$\text{Nulverzuim} = \frac{\text{aantal werknemers zonder ziekteverzuim}}{\text{totaal aantal medewerkers}} \times 100$$

### B4.2 Overig verzuim

Het verzuim wordt gesplitst in ziekteverzuim en overig verzuim. Onder overig verzuim vallen alle andere redenen voor verzuim dan ziekteverzuim, zoals zwangerschaps- en bevallingsverlof, ouderschapsverlof, studieverlof, calamiteitenverlof en diverse vormen van kort en lang buitengewoon verlof. Net als in voorgaande jaren konden wegens een onvolledige registratie van het overig verzuim in het voortgezet onderwijs, hiervoor geen representatieve cijfers worden berekend.

#### B4.2.1 Verschillen ten opzichte van vorig jaar

Vanaf 2019 (Verzuimonderzoek 2018) is het voor scholen mogelijk om gegevens over het jaar daarvoor opnieuw aan te leveren (met terugwerkende kracht).

Als er wat verandert in de verlof- of in de formatiegegevens dan heeft dit natuurlijk effect op de eerder gepubliceerde verzuimkengetallen.

Slechts een klein aandeel van de scholen heeft voor 2020 opnieuw gegevens aangeleverd. Uit analyse blijkt dat het effect van deze nieuwe cijfers zo klein dat is besloten de cijfers over 2020 niet aan te passen.

Wel zijn de (opnieuw aangeleverde) verzuimgegevens voor 2020 voor de betreffende scholen geactualiseerd en te vinden op de openbare data website van DUO [https://duo.nl/open\\_onderwijsdata/publicaties/verzuim-personeel-po-vo](https://duo.nl/open_onderwijsdata/publicaties/verzuim-personeel-po-vo) bestand etalagebestanden verzuimkengetallen 2019-2021.xlsx tabblad "bestuur brin".

Met ingang van jaar 2016 is er een aantal verschillen in de aanlevering van de verlofgegevens ontstaan, het volgende is gewijzigd ten opzichte van eerdere jaren:

- verlofgegevens worden per peilmaand aangeleverd,
- verlofgegevens worden voor het eerst geleverd met BSN,
- DUO krijgt een gewogen omvang verlof aangeleverd per maand.<sup>6</sup>

Tevens zijn er in 2016 een aantal correcties op begin- en einddatum van de verlofmelding uit de programmatuur gehaald.

De volgende correcties hebben we niet meer uitgevoerd:

1. Correctie begin/einddatum van verzuimgeval valt in het weekend
2. Correctie begin/einddatum van verzuimgeval valt in de zomervakantie of op een feestdag
3. Correctie einddatum verzuimgeval ligt vóór begindatum verzuimgeval
4. Correctie begin-/einddatum van verzuimgeval ligt ná einddatum dienstverband
5. Correctie begin-/einddatum van verzuimgeval ligt vóór begindatum dienstverband

De correcties worden niet meer uitgevoerd, omdat dit een afbreuk doet aan de transparantie. Als een school vragen had over het verzuimcijfer, dan was dit vaak lastig uit te leggen, omdat er zoveel correcties plaatsvinden. Nu kan de school erop gewezen worden dat de onderliggende gegevens zo zijn aangeleverd. DUO heeft dit uitvoerig getest. Op de gegevens van jaar 2013 is door DUO naast de destijds reguliere benadering (met correcties) ook een berekening uitgevoerd zonder de bovengenoemde correcties. De verschillen tussen de beide methodes zat in tienden van een percentage.

### **B4.3 Controles en correcties**

#### *Selectie formatie*

De berekeningen zijn uitgevoerd op de dienstverbanden die geen vervanging betroffen. Van de personen die naast hun dienstverband ook een dienstverband als vervanger hadden, is de laatstgenoemde dus verwijderd. Deze selectie is op basis van het gegeven 'aard dienstverband' verricht.

Naast de controle en verwijdering van vervangers wordt er ook gecontroleerd of het een dienstverband bij een zogeheten 'bovenschoolse' brin of een ongeldige brin betreft, een 'tewerkstelling zonder benoeming' betreft, of dat het dienstverband als 'niet-actieve formatie' wordt gekenmerkt. Het laatstgenoemde betreft dienstverbanden die wel door de schoolbesturen worden aangeleverd, maar geen betrekkingsovervang hebben aangeleverd in de periode. De bovengenoemde dienstverbanden worden zowel uit de formatiegegevens als uit de verlofgegevens verwijderd. Deze gegevens worden in twee aparte bestanden aangeleverd (i.e., formatie- en verlofbestand) en worden in een later stadium aan elkaar gekoppeld. Verlofgevallen die niet aan een formatie kunnen worden gekoppeld, worden verder niet in het onderzoek meegenomen. Hiermee wordt er voorkomen dat er verlofgevallen onterecht worden meegeteld.

#### *Non-respons*

Van een aantal scholen zijn geen verzuimgegevens beschikbaar. Dit kan verschillende oorzaken hebben. Het kan voorkomen dat het niet mogelijk was te koppelen tussen de verzuim- en personeelsgegevens, daarnaast kan het zijn dat de school niets heeft aangeleverd. Een school zonder enige vorm van verzuim is niet aannemelijk. Deze scholen worden beschouwd als non-respons en verwijderd uit het onderzoek.

#### *Onaannemelijke meldingsfrequentie*

De meldingsfrequentie van sommige scholen valt erg laag uit. Het gaat bijvoorbeeld om scholen die zijn gestopt met verzuimregistratie, maar lopende gevallen niet hebben afgesloten. Er komen geen nieuwe verzuimgevallen meer bij,

---

<sup>6</sup> Voor verdere informatie: <https://www.duo.nl/zakelijk/images/toelichting-berekening-verlof-v1.0.pdf>

waardoor de meldingsfrequentie laag uitvalt en de gemiddelde verzuimduur hoog oploopt. Om te voorkomen dat deze gevallen het totale beeld vertekenen, zijn scholen met meer dan 50 personeelsleden en een extreem lage meldingsfrequentie, dat wil zeggen kleiner dan 0,20, net als voorgaande jaren, uitgesloten van de populatie.